

Entrée

Le bâtiment et son histoire :

Construit il y a un peu plus de cent ans, c'est un bâtiment d'architecture impériale allemande qui faisait partie du quartier universitaire impérial, comme le Palais du Rhin, ou la BNU par exemple. Il a été construit dès le début pour être un musée, avec de très belles et importantes collections, et d'excellents professeurs.

C'est dans les années 1850-1860 que l'on a fait le maximum d'achat de collections : vous pourrez voir des animaux qui ont été empaillés il y a plus de 100 ans et qui sont encore très bien conservés !

Si l'entrée est si impressionnante c'est d'une part parce que l'on souhaitait, Strasbourg étant allemande à cette époque-là, construire un très beau musée mais aussi parce qu'il fallait de grandes portes pour pouvoir faire entrer les grands animaux (comme la girafe par exemple qui se trouve dans l'entrée).

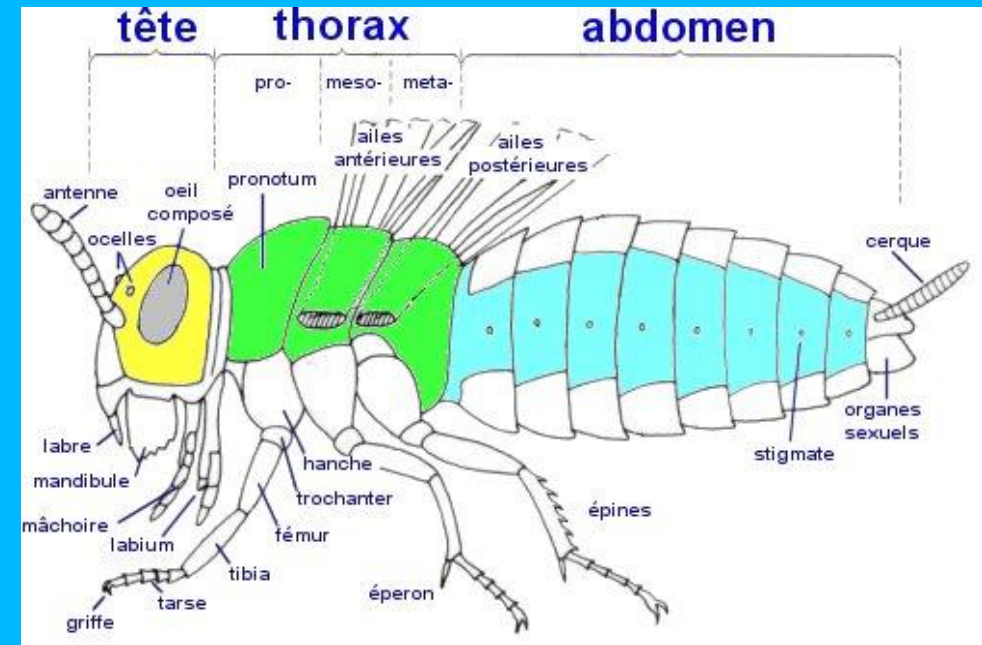
La fresque qui est peinte dans l'entrée sur la droite est une peinture originale réalisée par un professeur des Arts déco qui faisait aussi des décors de théâtre.

☞ Vous verrez pendant la visite qu'aucune lumière du jour ne pénètre dans le musée : c'est pour conserver les couleurs des animaux.

Que veut dire musée « zoologique » ? : on n'y trouve que des animaux (zoo), pas de paléontologie (histoire de la terre, par les fossiles), ni de botanique (histoire des plantes).

Ensuite vient la galerie des insectes : on les découvre dans leur milieu (chaque panneau peint au fond indique le milieu dans lequel on peut le trouver), son rôle, son habitat.

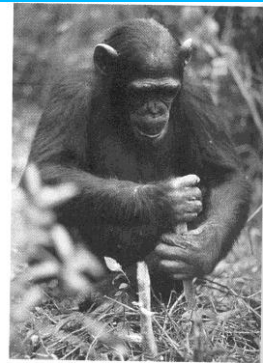
Morphologie d'un insecte



Au premier étage

On y découvre les mammifères : les mammifères font partie des 5 catégories d'animaux (poissons, reptiles, insectes, mammifères, oiseaux). Ce sont des animaux à poil, nourrissant leurs petits avec du lait.

Dans le musée, vous verrez à certains moments de petites scènes reconstituées, (une évocation de la savane, les régions polaires, les Andes, ...) où l'on a essayé de montrer les animaux dans leur environnement pour donner au visiteur une idée du milieu dans lequel vivent certains animaux.



Un chimpanzé

Au cours de la visite on découvre ainsi les singes. Il est parfois question dans les vitrines « d'ancien monde » et de « nouveau monde » (ancien monde = Europe, Afrique et Asie ; nouveau monde = Amérique). On dit de certains animaux qu'ils sont « endémiques », cela veut dire qu'ils ne vivent que dans un seul endroit très précis dans le monde : c'est le cas du nasique qui ne vit qu'à Bornéo (vous connaissez sûrement sa tête avec son gros nez : il apparaît dans les albums de Tintin !).

Viennent ensuite les canidés (du latin « canis » chien), les félidés (de « felix » le chat).

Vous remarquerez les différences de tailles d'oreilles selon qu'ils vivent dans des pays chauds ou des pays froids : c'est tout simplement que plus les extrémités sont petites, moins il y a de déperdition de chaleur.

Evocation des régions polaires : le pôle sud est un continent, alors que le pôle nord, ce n'est que de la glace. C'est pourquoi les animaux présent à l'un des deux pôles, ne le sont pas forcément à l'autre.

La chauve-souris est appelée chiroptère : du grec « chiro » = main et « ptère » = aile : « qui vole avec ses mains. Elles sont les seules mammifères à voler, mais d'autres animaux peuvent planer grâce à leurs membranes, comme certains écureuils.

Vous pourrez également découvrir des animaux disparus en Alsace ou les animaux en danger. Leur disparition est souvent due à la destruction par l'homme de leur habitat.

Une autre partie de ce premier étage est consacrée au milieu marin avec des coupes de coquillages, crabes, vers... Certaines méduses sont représentées en verre soufflée : ces reproductions datent de plus d'un siècle.

En sortant de cette première partie vous verrez un arbre d'évolution : c'est surprenant de voir d'où viennent les animaux, nous y compris ! Il y a également exposé un fossile vivant : c'est un poisson. Il est appelé ainsi parce qu'il existe et fait partie d'une catégorie qui n'a pas évolué depuis des millions d'années. Il meurt dès qu'on le remonte à la surface.

Le deuxième étage

Dans un premier temps on y découvre une partie plus régionale consacrée aux animaux que l'on peut trouver dans les forêts d'Alsace (cerfs, sangliers, chauve-souris, ...).

Une petite partie est consacrée aux acquisitions récentes du musée : des achats faits par la ville, des dons de particuliers ou des saisies de douane.

Puis on passe aux reptiles, avec là aussi des scènes reconstituées.

Vous accédez ensuite à la galerie des oiseaux : elle est restée telle qu'elle était présentée au 19^{ème} siècle. A cette époque tous les animaux au Musée zoologique étaient présentés de cette façon, on mettait tous les animaux par catégorie les uns après les autres, sans distinctions des pays. Beaucoup de pièces de collection ne sont pas montrées au public, mais pour vous donner une idée, le musée zoologique possède 18 000 oiseaux.



Le cabinet d'histoire naturelle de Jean Hermann (1738-1800) : on peut dire que l'histoire du musée zoologique de Strasbourg commence avec Jean Hermann (professeur à la faculté de médecine, directeur du Jardin botanique). Celui-ci, qui habitait en face de l'église St Thomas, a constitué une collection et donnait des cours d'histoire naturelle. Il était en relation avec tous les savants de l'époque (Buffon, Cuvier, Lacépède, Banks, Alexandre von Humboldt). Il y a même une tortue qui porte son nom !

**taxidermie : art de préparer, d'empailler et de monter les animaux vertébrés, en leur conservant l'apparence de la vie.*

Ce sont de vrais animaux qui sont morts mais qui ont été conservés grâce à différentes techniques. Au fil des siècles, ces techniques ont évolué. C'est pour cela que l'on parle d'animaux empaillés (parce qu'on y mettait de la paille), ensuite on a travaillé la peau, fait des moules en plâtre sur lesquels on tendait les peaux. Aujourd'hui on utilise des moules en résine. Dans le corps, il n'y a plus rien. Tout a été enlevé : d'ailleurs ce que l'on voit lorsque les animaux ont la bouche ouverte est faux (les dents sont en plastique !). Les yeux, ce sont des yeux en cristal que l'on choisit de manière très précise en fonction de chaque animal.

Pendant longtemps, la peau n'était pas traitée, c'est pourquoi elle gonflait, se tendait et finissait par « craquer » à certains endroits. Maintenant, la peau est tannée et subit un traitement anti-parasitaire. Les poissons, quant à eux, sont aussi conservés mais il s'agit d'une opération beaucoup plus délicate au cours de laquelle ils perdent leurs couleurs : quand ils sont présentés, ils sont peints.

Le travail du taxidermiste est donc un travail à la fois technique, de reconstitution, mais aussi un travail d'artiste.



Un loup empaillé

Informations pratiques

Quelques mots sur la taxidermie *:

Ouverture : en semaine 12h à 18h
samedi et dimanche de 10h à 18h
Fermé le mardi

Accessibles pour les handicapés

Accès : Tram ligne C arrêt « Université ».

Adresse : 29 boulevard de la Victoire
67000 STRASBOURG
☎ 03 90 24 04 85
Fax 03 90 24 05 58



Bonne visite

Avec le soutien de la Communauté Urbaine de Strasbourg, du Conseil Général, de la DDTEFP, de la DRAC - Ministère de la Culture et de la Communication, de l'ACSE, de la Région Alsace, et de la Ville de Strasbourg.

Quelques éléments pour une visite du musée zoologique

 Association Tôt ou l'Art
Cultures du Cœur Bas-Rhin
5 place Arnold
67000 Strasbourg
03 88 13 43 30
Email : contact@totoutart.org

